

Ganz CONTROL Mobile



Benutzerhandbuch

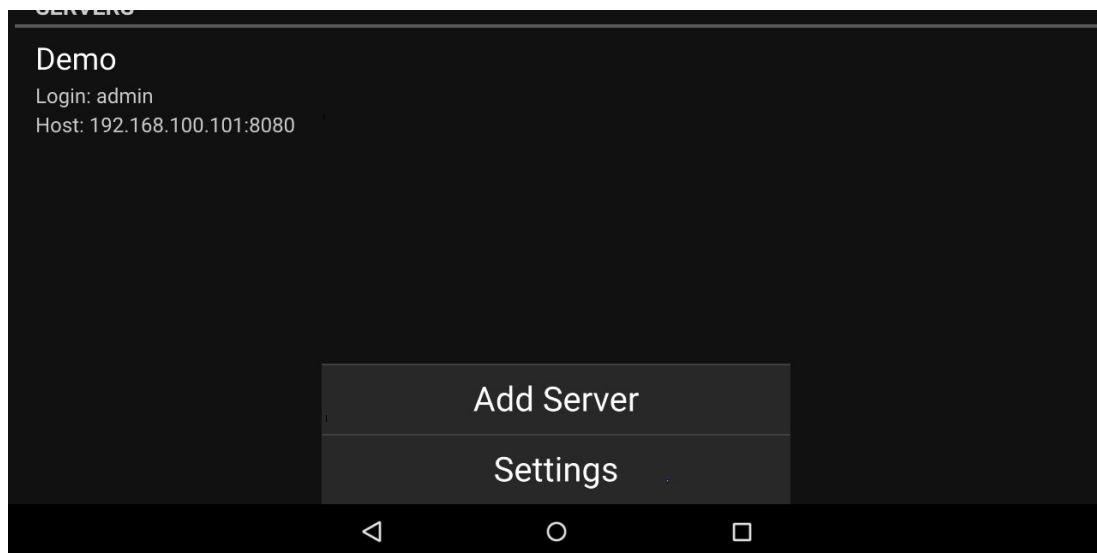
Installieren Sie die CORTROL Mobile Anwendung vom Google PlayStore (für Android-Benutzer) oder iTunes (für iOS-Benutzer).

Unterstützte Betriebssysteme:

Android 2.2 und höher und iOS 6.1 und höher

Demo Server

Standardmäßig ist die CORTROL Demo Server Verbindung bereits konfiguriert.



Server hinzufügen

Tippen Sie auf Demo Server anzeigen, oder tippen Sie auf "Hinzufügen", um sie hinzuzufügen. Tippen und halten Sie auf vorhandene Server für den Zugriff auf zusätzliche Optionen (Bearbeiten/Löschen).

Name:

Server Name.

Host:

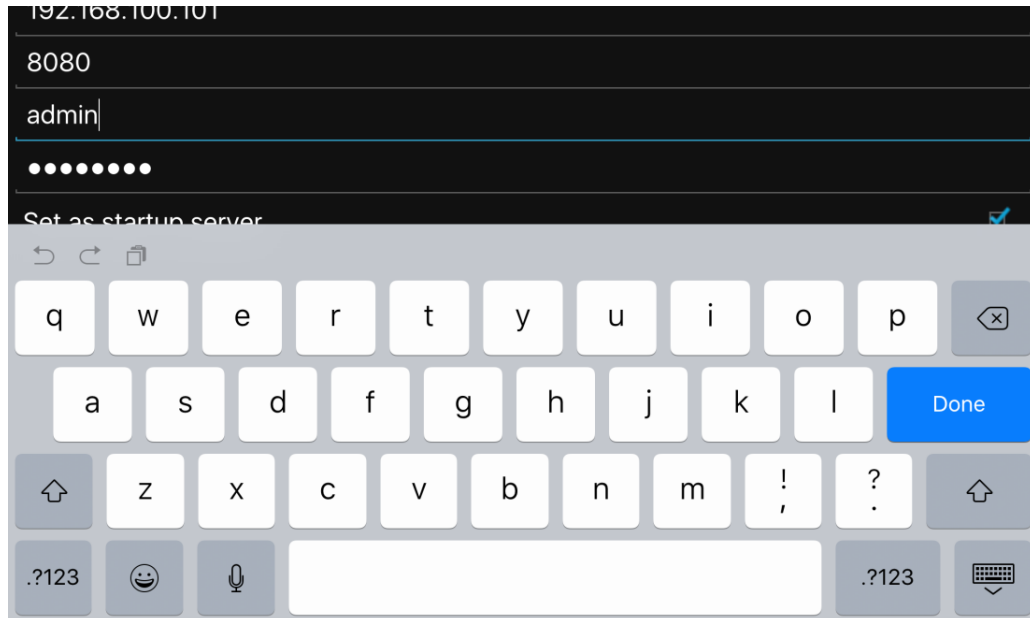
Server-IP oder Domainname.

Port:

Der verwendete Port muss mit dem auf dem Server konfigurierten übereinstimmen; standardmäßig 8080.

Server starten:

Automatische Verbindung bei Start der App Die Server Liste wird beim Start geladen, und versucht, die Verbindung zu dem ausgewählten Server automatisch herzustellen.



Einstellungen

Beachten Sie, dass diese Einstellungen global für alle Server gelten.

Live BPS Grenze:

Die maximale Bildrate für Live Ansicht.

Qualität:

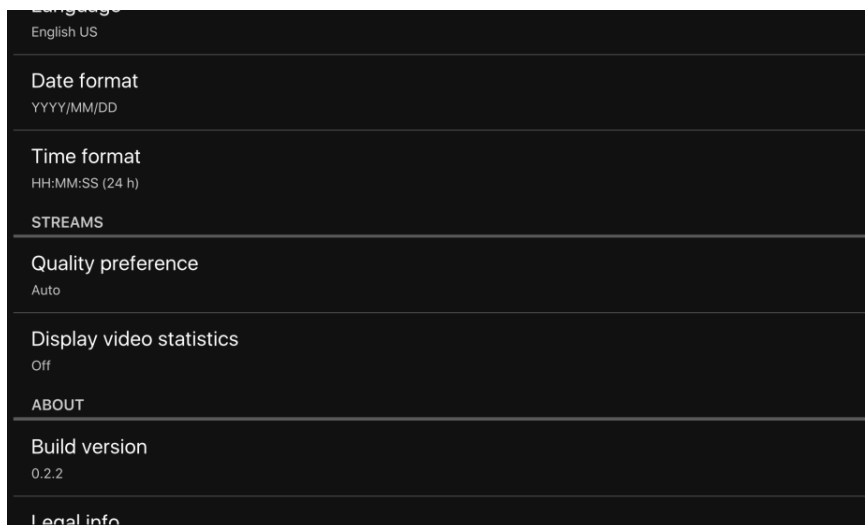
Maximale Bildauflösung für die Live-Ansicht; "Auto" lässt die Anwendung die optimale Bitrate/Qualität wählen.

Archiv BPS Grenze:

Die maximale Bildrate für die Wiedergabe.

Archiv Qualität:

Maximale Bildauflösung für die Wiedergabe.



Hinweis:

Wenn der Wert größer ist als das Original, max. zur Verfügung stehende wird verwendet werden.
Beispiel: Wenn der Server die Auflösung von 640x480 hat, wird die Videoqualität so bleiben, wie von der Kamera gesendet, auch wenn Sie Full HD in Mobile Client eingestellt haben.

Live View

Nach dem Herstellen einer Verbindung zu einem Server, Live View ist standardmäßig geladen.
Wenn Sie bereits mit dem ausgewählten Server verbunden sind, wird die zuletzt geöffnete Ansicht geladen werden.

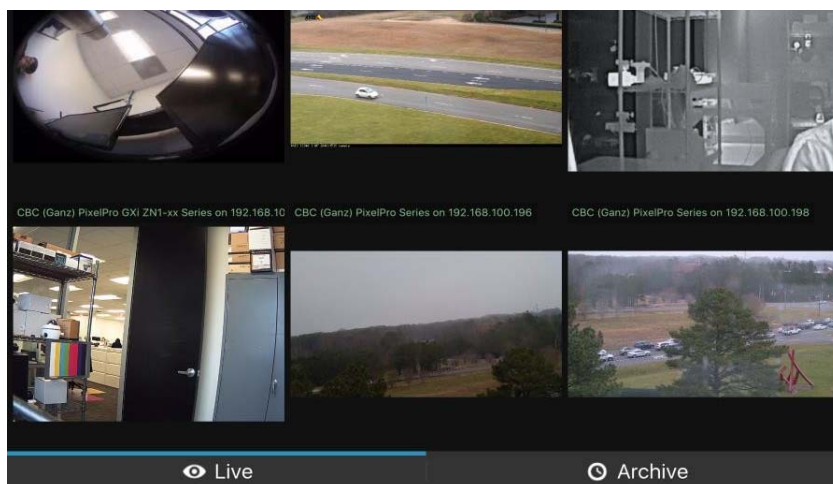
Tippen Sie auf Kamera Live-Video, um auf die volle Bildschirmgröße. zu wechseln Tippen Sie auf die Schaltfläche "Zurück", "<" in der oberen linken Ecke, um zurückzukehren. Tippen Sie auf Zurück, um zum Startbildschirm zurückzukehren.

Jeder Kameraname wird in der oberen linken Ecke des Bildes angezeigt.

Verwenden Sie die Tasten „Live“ und „Archiv“ auf der Unterseite des Bildschirms, um

zwischen diesen Modi zu wechseln. Aktiver Modus wird in Blau hervorgehoben.

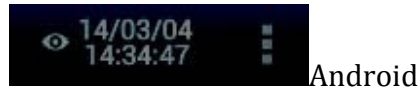
Streichen Sie mit dem Finger nach links/rechts, um zwischen den Kameras im aktuellen Layout zu wechseln. Verwenden Sie zuziehen-zum-zoomen (digitaler Zoom).



Tippen und halten Sie die Kamera lin der Live-Ansicht, um die Kameraliste anzuzeigen (identisch wie in der Kameraliste im Menü Kameraauswahl, ersetzt die ausgewählte Kamera).

Menüsteuerung

Hier finden Sie die Schaltflächen in der oberen rechten Ecke. Für die vertikale Ausrichtung des Bildschirms, alle Menükontrollen (außer für den Timer) werden in einer einzigen Taste mit Drop-down-Liste.



„Auge“-Icon/Timer:

Zeigt die aktuelle Serverzeit. Bei Berührung wird die Zeitauswahl, ermöglicht (App wird automatisch auf den Archiv-Modus umgeschaltet).



Kameras:

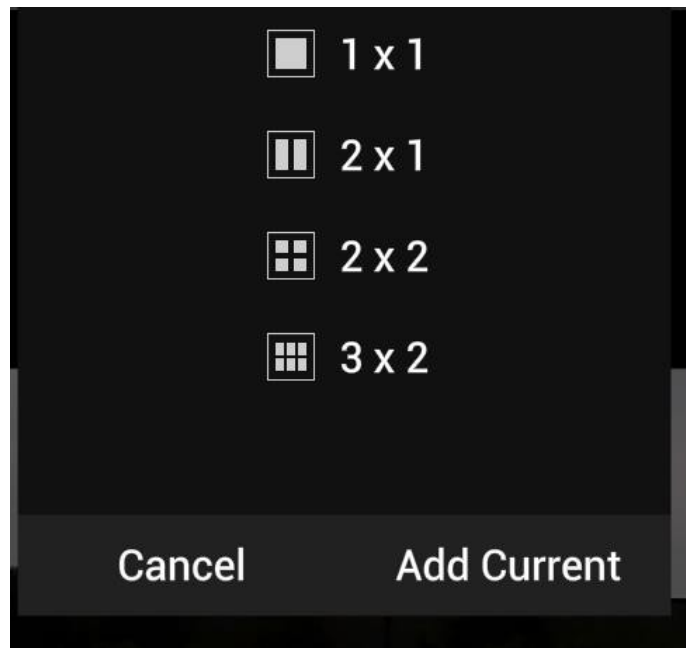
Tippen und wählen Sie die verfügbaren Kameras aus. Beachten Sie, dass jede Kamera kann nur einmal abgebildet werden kann. Wird versucht, eine Kamera zum zweiten Mal in Folge abzubilden wird die Kamera auf die neue Position gesetzt und aus der alten entfernt.



Ansichten:

Tippen Sie zum Öffnen auf das Layout. Die derzeit verfügbaren Layouts sind 1x1, 2x1, 2x2 und 3x2. „Aktuelles hinzufügen“ ermöglicht das Speichern des aktuellen Layouts unter den angegebenen Namen.

Wenn Sie eine größere Darstellung ausgewählt wurde, werden die vorhandenen Kameras automatisch zugeordnet und alle zusätzlichen Slots als leer angezeigt. Hinzufügen von Kameras: tippen Sie auf "Kameras" und wählen Sie eine Kamera; alle Plätze werden blau markiert, tippen Sie auf einen neuen um die Kamera dort zu platzieren.



Snapshot:

Tippen Sie auf das Kamerasymbol in der unteren linken Ecke, eine Momentaufnahme zu speichern.



Archiv anzeigen

Beim Wechsel in den Modus Archiv aus einer Mehrfachansicht, tippen Sie auf eine Kamera, um sie zu markieren.

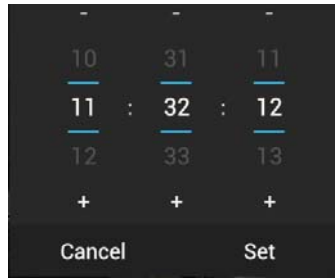
Die Menüsteuerung im Archiv bleibt identisch. Beachten Sie, dass dieser Modus das Anzeigen einer Kamera zu einer Zeit ermöglicht. Die Auswahl eines größeren Layout wird automatisch zur Live Ansicht

Streichen Sie mit dem Finger nach links/rechts, um zwischen den Kameras im aktuellen Layout zu wechseln.

Tippen und halten Sie das Bild, um zur Kameraliste (identisch wie in der Kamera-Auswahl, verlässt Mehrfachbildansicht und wechselt zum Einzelbild

Nutzen Sie die Zeitleiste unten, um das Archiv zu durchsuchen und die PLAY/STOP-Taste, um die Wiedergabe zu steuern.





CBC (Europe) GmbH

Hansaallee 191 · D-40549 Düsseldorf
T: +49(0)211 53067-0 · F: +49(0)211 53067-180
info@cbc-de.com
www.cbc-de.com